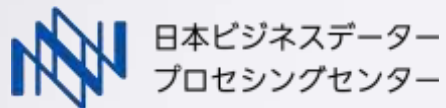


TOKAI business solutions

東海ビジネスソリューション部のご紹介

WELCOME!

すべては、ひとから



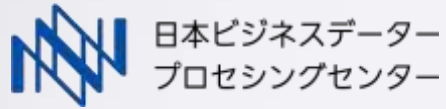
ようこそ、 日本ビジネスデータプロセッシングセンターへ

日本データは1968年に、兵庫県神戸市でデータ入力業務からスタートしました。誕生から4半世紀。今では、IT、医療関連、公共福祉、さらにはAI・ロボティクス・IoTの分野でビジネスを展開しています。事業の多様化とともに、事業展開地域も北海道から九州まで全国10ヵ所にまで拡大しています。

従業員・お客様・社会と、「すべてのひと」に貢献できる百年企業を目指し、これからも誠実謙虚に歩み続けます。



すべては、ひとから



ようこそ、 日本ビジネスデータプロセッシングセンター 「東海ビジネスソリューション部」へ

日本データは1968年に、兵庫県神戸市でデータ入力業務からスタートしました。誕生から4半世紀。今では、IT、医療関連、公共福祉、さらにはAI・ロボティクス・IoTの分野でビジネスを展開しています。事業の多様化に伴い、2006年に関東地方、2017年に東海地方へ事業拡大しています。

会社の歴史は長いですが、東海地方はまだこれからです。日本データのスローガン「すべては、ひとから」の言葉とともに、私どもと力を合わせ東海での歴史を築いていただける方を歓迎いたします。



Today's Tour

すべては、“あなた”から

Welcome

ご挨拶

Tour 01 | About our company

私たちの会社について

Tour 02 | About “TOKAI” business solutions

東海ビジネスソリューション部のご紹介

Tour 03 | Working environment

職場環境のご紹介

Tour 04 | Culture

社風・文化

Tour 01

About our company

私たちの会社について



■ 会社概要

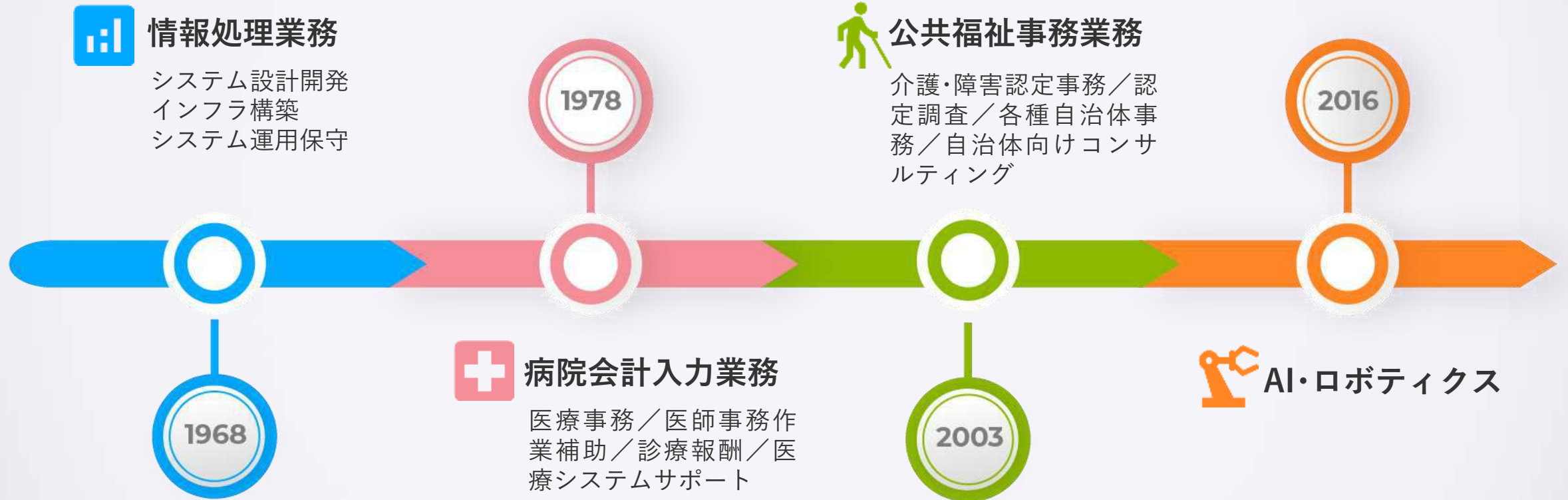
社名	株式会社日本ビジネスデータプロセッシングセンター (略称：日本データー)
創業	1968年（昭和43年）2月
資本金	5,000万円
年商	138億円（2022年8月/55期）
従業員数	3,829名（2022年8月4日現在）
系列会社	株式会社阪神計算センター
代表者	代表取締役社長 池 恵二
所在地	兵庫県神戸市中央区伊藤町119 大樹生命神戸三宮ビル 3F（本社）



■ 沿革（日本データの歴史）

IT × 医療 × 公共

この3事業を柱として企業や学校、病院、官庁などを支える創業50年を超える会社です。



事業内容



ITソリューション事業

ICTコンサルティング、システムインテグレーション、業務システムソリューション、ICTインフラソリューション、クラウドソリューション、セキュリティソリューション、運用ソリューション、パッケージソリューション

DXを推進するソリューションをトータルで提案



医療関連事業

医療事務サービス業務、医療経営コンサルティング、診療報酬請求業務クラーク業務、診療情報管理業務、各種窓口業務、社外向け教育業務

質の高い判断基準で公正かつ迅速な要介護認定事務を実現



AI・ロボティクス・IoT事業

プログラミング、工学教材部門、AIソリューション、IoTソリューション、AI・ロボット・IoTブランド「TOMOT」

第4次産業革命における新しいビジネススタイルの創造



公共福祉事業

要介護認定事務業務、障害認定事務業務、各種自治体福祉業務、自治体窓口業務全般、自治体業務コンサルティング、要介護認定調査業務

高い専門性で培ったゆるぎない信頼と可能性

Tour 02

About "TOKAI" business solutions

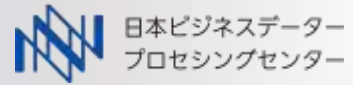
東海ビジネスソリューション部のご紹介



「すべては、ひとから」

私たちは、「ひと」こそが、会社にとって重要な財産だと考えています。
人を資本とする会社の責任として、人を大切にしています。

すべては、ひとから



この考え方は、経営理念である「誠実謙虚・信頼創造・遊々精励」から生まれたビジョン「笑顔でつなぐ仲間と未来」を具現化するブランドスローガンとして生まれました。

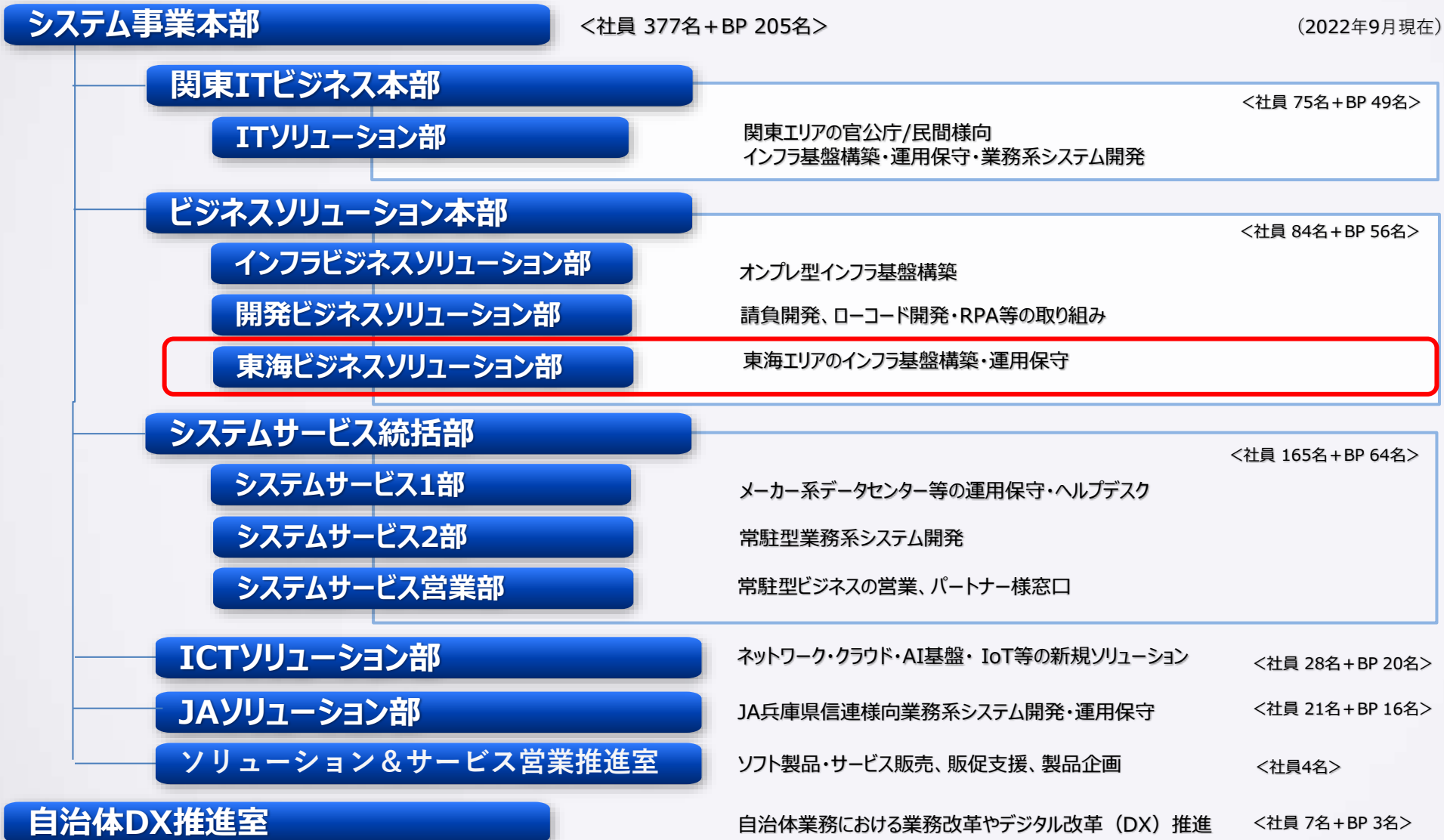
東海ビジネスソリューション部では、このブランドスローガンのもと、最重要経営資源である「ひと」を大切に社会に貢献できる事業発展を目指していきます。



■ 東海ビジネスソリューション部について

- | | |
|-----------|--|
| ① 約3年前に設立 | 準立ち上げメンバとして参画可能 |
| ② 名古屋駅直結 | 直結なので雨に濡れない |
| ③ 46名の仲間 | 社員11名と協力技術者35名 |
| ④ 直接取引企業 | 各務原市、NTT西日本、BIPROGY、トヨタシステムズ、CTC、岡谷システム等 |
| ⑤ 自社&在宅率 | 約50%が在宅勤務（プロジェクトによって異なります） |
| ⑥ 案件フェーズ | 上流（設計等）70%、中流（構築等）10%、下流（運用等）20% |

東海ビジネスソリューション部の立ち位置



■ 東海ビジネスソリューション部の事業内容について

東海4県（愛知・三重・岐阜・静岡）において企業の技術支援を実施

自動車メーカー、通信事業者、金融機関、地方自治体、国公立大学、教育委員会向けに
顧客企業事業所内・自社内・在宅勤務などのロケーションにて顧客のシステム導入や技術課題解決を支援を実施

【基盤】

- サーバ設計構築
- 各種サービス設計構築
- クライアント設計展開
- ネットワーク設計構築

【運用・保守】

- 運用設計
- 運用オペレーター
- サービスデスク
- ヘルプデスク

【開発】

- WEB系（業務系／コンシューマー系）
- C/Sシステム
- 汎用系
- スマートアプリ

【コンサルティング】

- インフラ導入コンサルティング
- セキュリティコンサルティング
- 入札企画提案支援

■ 東海ビジネスソリューション部の事業内容① IT基盤構築

サーバ、ネットワーク、PC、情報セキュリティといったIT環境の基盤となる[インフラ](#)を設計・構築し、支援を行います。

「IT基盤構築の流れ」



● ネットワークエンジニア



● サーバエンジニア



● セキュリティエンジニア



● データベースエンジニア

ITインフラは隅々まで情報化された今日の社会において電気やガス、水道と同じく社会生活の根幹を支える重要な基盤です。

こうした社会基盤を新規或いは老朽化更新に対応して設計構築し、より効率的かつ安全なITインフラを作り上げる仕事となります。

■ 東海ビジネスソリューション部の事業内容② 運用・保守

弊社独自の体制で、クライアントの安定稼働を支援します。



● 運用設計

システムが安全に運用できるように運用フローを設計し、手順を整備しています。



● システム運用

システムを安定運用し、障害発生時に対応しています。



● スーパーバイザー

ヘルプデスクメンバを統括し、顧客対応を管理しています。



● ヘルプデスク

IT機器などに関する使用方法やトラブル対応を行っています。

開発

大小様々な開発案件を受注、企画の上流工程～設計開発まで一貫して担っています。

「システム開発の流れ」



● システムエンジニア
(SE)

現代社会では様々なアプリケーションが業務の現場で使われており、生産性の向上や効率化を実現しています。



● プログラマー
(PG)

主として製造業、通信事業者、金融機関、流通事業者、官公庁といった顧客向けに、業務に利用するアプリケーションを設計開発する仕事となります。

■ 私たちが携わるプロジェクトの立ち位置

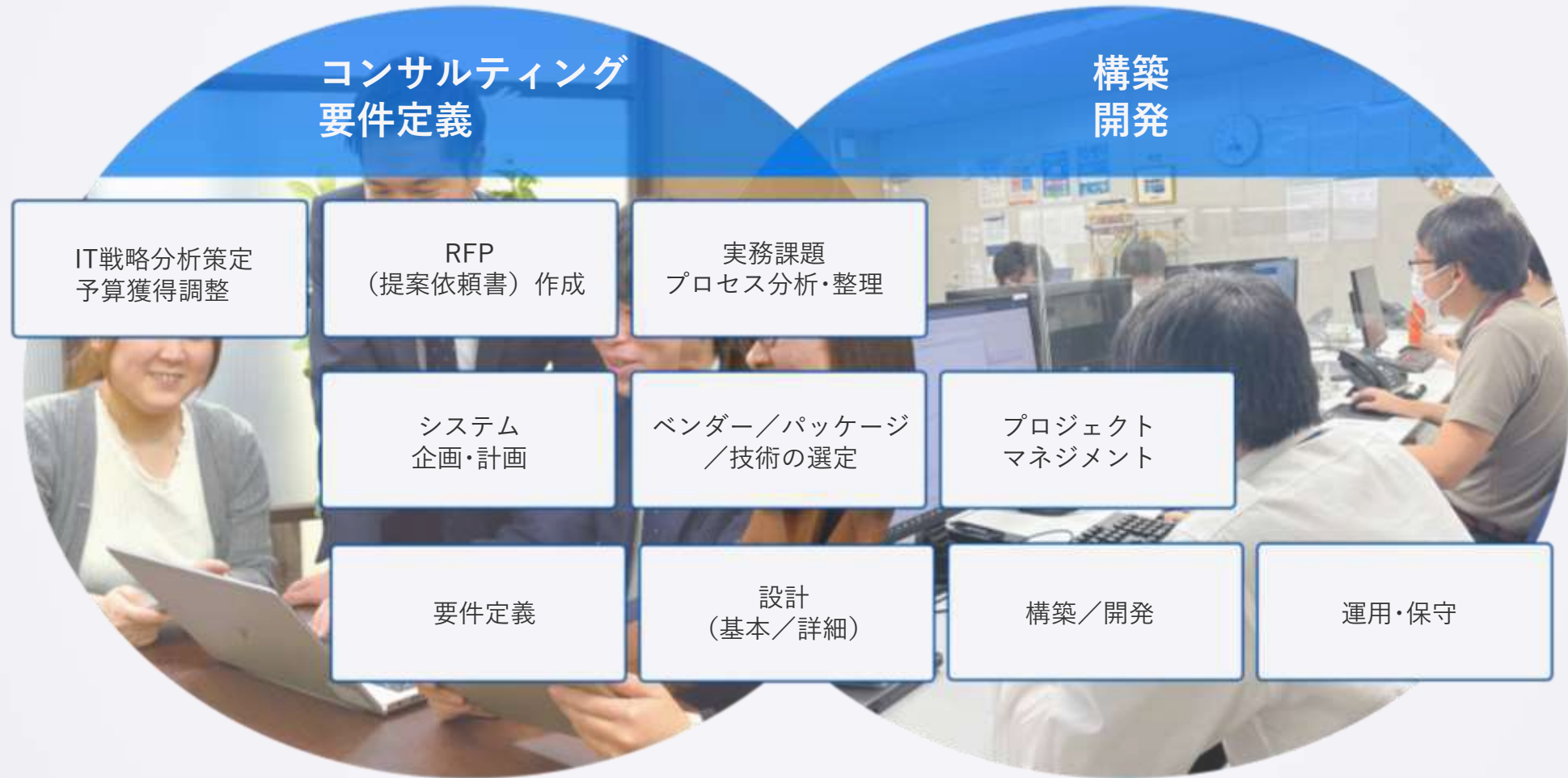
長年の経営基盤を活かしたクライアントとの信頼関係により、商流の浅い上流の案件が**70%以上**。

そのため最上流工程から携わることができ、はたらき方と描きたいキャリアの両立が可能です。



■ 主な支援内容

超上流工程から保守工程まで一環した支援～各フェーズに特化した体制の構築も可能です。



開発環境



Network



Alaxala



FORTINET



Server



NUTANIX

FUJITSU

HITACHI



Information Security



cybereason



Cloud



Microsoft Azure



Google Cloud



ソクロクラウド
SOKURO CLOUD

■ 主な顧客

会社全体



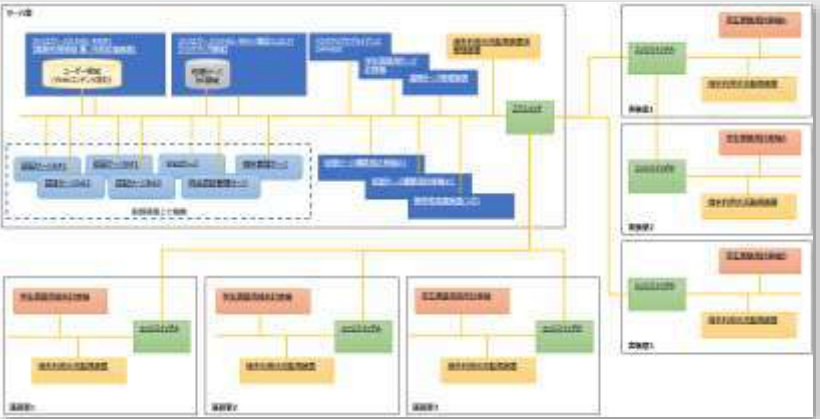
東海



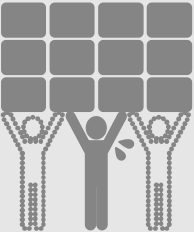


■ 弊社におけるプロジェクト支援の流れ

Support Flow	営業	提案/入札	要件定義	設計・構築	テスト	運用
		お客様の課題を明確化し解決策をご提案	仕様策定への協力	実現したい業務、そのために必要なシステムの機能を定義	定義した要件を設計しインフラの構築を実施	通信疎通、切替対応などの試験を実施
Sales	アカウント営業の視点から提案活動を支援	企画提案書の提出調整 官公庁の場合は入札対応	各種契約手続き（顧客向け、機器メーカー向け） お客様の求めに応じて課題が発生した際の対応を支援			
PM		仕様書に基づいた提案書の作成と概要設計を行う	プロジェクト進捗と課題対応状況を管理し、お客様に対して状況報告やスケジュール等の調整・交渉を実施 リーダー、メンバを管理し業務品質の納期を担保する			運用への引継ぎ及び稼働後のプロジェクト管理支援を行う
SE			仕様書に基づき、機能要件及び非機能要件を満たす機器構成を定義する	要件定義工程で選定した機器を用いてシステムの基盤設計を行う	構築した機器が設計通り動作するか試験を行う	稼働直後の支援対応及び障害対応への技術支援を行う
Member				要件定義書に基づき設計を行う	各種試験を遂行し不具合を修正する	一部要員はそのまま運用保守メンバとして残留する

プロジェクト事例 ①

お客様	開発したシステム
<p>国立大学法人名古屋工業大学様</p>	<p>教育用電子計算機システム</p>
<p>お客様が抱えていた課題</p>	
<p>情報工学科に求められる教育環境は多岐にわたり、単に言語演習環境のみならず、マルチメディア処理実験、ネットワーク環境構築、計算機を用いた機器制御、人工知能によるロボット制御など様々な実験環境が必要となっており、情報処理教育の一層の質的向上が必要となっていた。</p>	
開発体制／期間	成功のポイント
<p>15名～20名 /6ヶ月</p>	
事例イメージ	<ul style="list-style-type: none"> ● 高度な計算演習の実施およびリモート利用のために、複数のプロセッサ、信頼性の高い大容量ディスクおよび十分な演算能力を有する学生演習用サーバ計算機を導入 ● 端末管理サーバから配信されるディスクイメージにより、日本語版 Windowsシステムと情報処理技術教育の基盤となるUNIX環境のセキュアブート環境での起動に対応 ● 異なる複数のオペレーティングシステムを利用した演習・実験を行うため、同じアカウントおよびパスワードでの利用を可能とする統合認証基盤を導入
<p>学生：約720名に対して、様々な演習・実験が可能な情報工学科教育用計算機を導入</p> 	

プロジェクト事例 ②

お客様	業務内容
大手自動車メーカー様	マネジメント支援
お客様が抱えていた課題	
<p>情報セキュリティ部門の要員が不足しており、様々な業務を少数の要員で対応していた。 このため、残業や休日出勤が恒常化し、かつ業務の属人化が著しかった。</p>	
開発体制／期間	成功のポイント
7名/1年間	<ul style="list-style-type: none"> ● 業務分担や職掌を再定義し、情報セキュリティ部門の「あるべき姿」をお客様と議論し定義した ● 「あるべき姿」に基づき、不足している分野に対して要員をアサインし要員不足を解消へと導いた ● 属人化是正のため、プロジェクト管理システムの導入や手順書の整備を行い、情報やノウハウの共有化を図った
事例イメージ	
<div style="display: flex; align-items: center; justify-content: space-around;"> <div style="text-align: center;">  <p>業務整理が進まず、恒常的な人員不足から属人化が進んでいた</p> </div> <div style="text-align: center;">  </div> <div style="text-align: center;">  <p>業務定義の再編と管理システムの導入、人員の追加により問題を是正した</p> </div> </div>	

Tour 03

Working environment

職場環境のご紹介

■ 働きがい（先輩社員から）

井手口 浩之

部署：東海ビジネスソリューション部

役職：主任

年齢：34歳



「積極的な姿勢は自分自身の成長に」

現在は、トヨタさんでセキュリティ施策のプロジェクトを担当させていただいています。

開発業務における、セキュリティの施策基準の設計やセキュリティ基準に沿った開発の進め方、ソフトの運用方法などを作成し、開発メンバに周知しながら、プロジェクトの推進をしています。

私自身セキュリティの経験は乏しかったのですが、上司からプロジェクトの提案を受けた時に、大規模なプロジェクトで学ぶことも多いということを考えて、「ぜひ、やらせてほしい!」と立候補して配属させていただきました。

実際に現場に出てみて、プロジェクトが大きいため様々な開発者とも関わることができ、私自身のキャリアの幅も広がり、多くの学びを得ることができていて、非常に面白い仕事だなと感じています。

現在は、新卒の皆さんのOJTも担当していますが、今後はマネジメントについてもさらに磨いていきたいと考えていますので、上司と相談してキャリアの道筋を検討していきたいと考えています。

「求職者の皆さんに伝えたいこと」

資格取得後、月額最大10万円も出る「資格手当」があって、やる気次第で自分で給与を上げていける環境が魅力だと思います。

結婚を機に入社しましたが、安定した環境で常に挑戦ができる環境だと思います。私と同じように、ライフイベントもありながらキャリアも諦めたくない方にとっても非常に魅力的な場だと思いますので、ぜひ前向きに一緒にチャレンジしてくれる仲間と働ける日を楽しみにしています!

■ 働きがい（先輩社員から）

山下 修平

部署：東海ビジネスソリューション部
役職：マネージャー
年齢：42歳

“

「ダイナミズムを感じられる官公庁のプロジェクト」

東海地方のインフラ基盤や運用保守をする部隊に所属しています。
現在はコンサルティング業務にメインで従事しつつ、マネジメント・営業も含めた3つの役割を担当させていただいております。

コンサルティング領域においては、主にパートナー企業様の**官公庁関連プロジェクトの入札業務対応**をしています。官公庁はプロジェクト規模が大きいいため予算取りのタイミングなどが難しく、私のキャリアの知見を活かしていると感じます。

マネジメント業務では、学校のサーバ構築するプロジェクトのPMをしています。扱う機器が多く、連携会社も必然的に多くなるため、調整やスケジューリング能力が高いレベルで求められます。

営業では、東海拠点の対応できる業界を増やすことを目的に、前職までに培った官公庁関連の法人をターゲットにして入札に挑戦しています。

自分の今までの知見を活かしつつ、新しい領域をサポートいただいて挑戦できているので、非常にやりがいを感じています。

「求職者の皆さんに伝えたいこと」

20年の業界キャリアがある私のような人間が、入社後すぐ、やったことない領域に踏み込ませていただき、挑戦させていただいています。経験したこと、経験したいことそれぞれの軸で自ら主体的に起案すれば、機会を提供してくれることが日本データの魅力です。
是非、皆さんも自分自身の新しい可能性にチャレンジしてください。

■ 働きがい（先輩社員から）

小島 拓士

部署：東海ビジネスソリューション部
年齢：28歳



「情報セキュリティを管理・判断する重要な役割」

トヨタさんの情報システム部門に配属していただいております。
主な業務はWindowsのセキュリティアップデートの管理・適用判断をして、スケジュール調整しつつ配信をしています。
また、社内ではチームの業務負荷を軽減させるためのツール制作なども担っており、**業務のDX化などにも貢献できている**実感を持っています。

前職と違い、**業務範囲外でも自身が気付いた課題の改善点を、ベンダーさんからお願いされて、担当させていただける点**は非常に魅力的で働き甲斐を感じます。

「入社～プロジェクト開始まで」

上司との面談を通して**キャリアの方向性**などに絡めて、今後の配属されるプロジェクトを選定していきます。少し先のプロジェクトであれば、配属をさせていただくプロジェクトの資料を読み込んだり、社内ドキュメントの作成などを行いながら業務内容の理解を深めます。プロジェクト開始後もフォローアップいただきながら業務をにあたるので、安心して業務に取り組むことができます。

「求職者に皆さんに伝えたいこと」

経験がない・乏しい領域でも挑戦をさせてくれている環境だと思います。
社内からのサポートがあるので非常に心強く、前向きに業務を行うことができるので、安定した基盤をベースにしながら、ご自身のキャリアアップを叶えたい方には非常に魅力的な環境です。

■ 成長を支える、キャリアアップ・評価制度

キャリアアップへの取り組み

playse.

約1,000コース、3,000レッスンが見放題!



「事前研修」

経験の浅い方にはプロジェクト参画前にプロジェクトについての事前研修などを実施します。研修を通して業務に対しての不安要素を払拭できます。



「e-learning」

「playse」を2022年10月より全社に導入。1000コース、3000レッスンにも及ぶe-ラーニングが受け放題。日々の自己研鑽を後押しします。



「先行投資」

先進技術への先行投資を積極的に行っており先進技術を活用した新しい事業部をつくることにも積極的に取り組んでいます。

■ 充実の福利厚生制度①「資格手当」

会社の業績は「社員へ還元する」ことを大切に、頑張った分をしっかりお返しする用意がございます。

『他社の場合、資格手当があったとしても“一時金”であることが多い』



資格手当を月額最大**10万円**支給 **あなたの頑張りを持続的に還元!**

●資格内訳

システム監査技術者

●資格手当

¥50,000

●資格内訳

ITストラテジスト

●資格手当

¥40,000

●資格内訳

システムアーキテクト

●資格手当

¥30,000

●資格内訳

ITサービスマネージャー

●資格手当

¥30,000

●資格内訳

プロジェクトマネージャー

●資格手当

¥30,000

●資格内訳

ネットワークスペシャリスト
データベーススペシャリスト
情報処理安全確保支援士
エンベデッドシステムスペシャリスト

●資格手当

¥15,000
~¥30,000

●資格内訳

応用情報技術者

●資格手当

¥15,000

●資格内訳

基本情報技術者

●資格手当

¥5,000

●資格内訳

医療情報技師能力検定

●資格手当

¥3,000

●資格内訳

上級医療情報技師能力検定

●資格手当

¥10,000

■ 充実の福利厚生制度② 「賞与・各種補助金・お祝い金」

頑張りやライフステージに寄り添い、日本データではたらくあなたをしっかりとサポート



“皆さんの頑ごりに感謝して”

「会社利益を還元！」

年2回の賞与に加え、期末賞与1回の支給があることも！（業績による）

“ささやかな感謝の気持ち”

「永年勤続表彰」

勤続5年ごとに「勤続感謝品」を進呈！

“万が一のときも日本データと共に”

「各種一時金」

死亡、災害時など万が一の際には、お見舞金を支給

“より安心して働きやすく”

「住宅補助」

借上げ社宅を利用の場合は最大 ¥30,000を会社が負担

“時には日頃の疲れを癒やして欲しい”

「特別優待」

会員限定のラグジュアリーホテルを会員価格で誰でも利用可能！

■ 充実の福利厚生制度③資産形成

安心して仕事に向かえるように、資産形成も会社がサポートします！

「確定給付年金」

会社が一定額毎月貯蓄し、退職時に給付
(3年以上在籍で、金額は勤続年数実績により給付)

「確定拠出年金」

上限¥27,500内で、各従業員の裁量で老後の資産形成
に充てることが可能

*手数料は会社負担

「財形制度」

財形貯蓄、財形年金など、
給与から予め天引きして貯蓄も可能

「従業員持株会制度」

社内で発行している株を社員価格で購入可能
毎月支給の持株会奨励金があり、業績連動での配当金もあります

■ キャリア開発・自己研鑽への東海独自の取り組み

● 管理職とのWEBミーティング

常駐先でもコミュニケーションをしっかりとれるよう、3ヶ月に1度は管理職とWebでの打ち合わせの機会を設けています。

● Teamsチャットグループでのコミュニケーション

相談・共有・連絡・雑談ができるグループをつくり、円滑なコミュニケーションが行き来する工夫をおこなっております。

● 自己研鑽のための教育予算

勉強会参加や書購入等の教養費予算を取っています。
起案いただき、妥当だと判断する学習には積極的に会社負担で自己研鑽の投資をおこなっています。

Tour 04

Culture

社風・文化

遊ぶ時は遊ぶ。 やる時はやる。

会社はたくさんありますが、「行くのが楽しみ、働くのが楽しみ」という会社に出会えたら、きっと人生何倍も素敵になることでしょう。

遊ぶ時は遊ぶ。やる時はやる。

社員一人ひとりが自分の楽しみを見つけメリハリをつけて有意義に過ごしています。



■ 社内でのコミュニケーション活性化の取り組み

● 「ぐびぐび会」(社内飲み会) @オンライン実施

日本データーの目玉イベント「ぐびぐび会」。以前は会社の会議室で実施していましたが、ここ数年はオンライン形式で実施。普段関わることのない人との会話を楽しんだり、グループを作り気心知れたチームメンバで会話を楽しんだりと楽しみ方はそれぞれですが、各地で活躍する仲間を笑顔でつなぐ飲み会です。

● 盛んな部活動

趣味や興味のあることを通し、部門や世代を超えてコミュニケーションを図れるイベントや部活動が盛んです。(野球部、写真部、山登り部、音楽部、eスポーツなど)



働く環境について

“

教育制度も「人との対話」を大切に、関わりが「評価につながる」制度づくりを行おうとしている。

“

システム運用保守から実務を通してサーバ設計構築へスキルを上げたり、資格取得制度などを活用しての自己研鑽をした結果、プロジェクト内の上流業務にアサインされることもある。

“

クライアント先も大手が多く、残業は多くない。システム部門の平均は16時間程度で非常に働きやすい。

“

今は在宅なども増えてきていますが、チャットやTV会議などの活用や定期的な面談機会を作るなど、コミュニケーション機会を大事にしています。

“

女性が働きやすい会社→3800名のうち3000名女性、女性がいないと会社が存続しないので、女性がいることが前提の組織。

“

会社として保育園経営しており、企業主導型で保育園や近隣地域の企業間連携を行って働きやすさを追求している。

“

間接費をなるべく削り、給与や待遇で返してくれる。社長が社員に還元したいという姿勢を現場も感じる。

社風・文化について

“

裁量を任せてくれる＝「まずはやってみよう」という姿勢で関わってくれる。できていないからどう、とか言われないので精神的にもチャレンジしやすい環境である。

“

やりたいこと・得意なことに意欲があれば、やってきた経験・スペシャリティの垣根を超えて面白いチャレンジの話が転がっているので、キャリアの可能性が広がり実際に任せてくれる。

“

成果が伴ってれば、目標へのプロセスについては拘らず、自分のペースで進めていけばいいので、ストレスなく目標に向かうことができる。

“

とにかく事業を伸ばし、人を増やすフェーズから組織化していくフェーズになってきた。教育を担える方は面白いフェーズで、足りていないことが多いゆえに、チャンスが多い。入社時期に関係なく意見が言えて、通る環境。

“

56期の経営基盤があり先進技術への投資をしており様々な事業があるため、将来的に多くの経験をできる可能性があるし、チャレンジをすることには積極的。そんな中で東海は、まだ立ち上げ3年で、ベンチャー気質も持ちあわせているので、より声の通りやすい環境。

“

気楽にチャレンジできる環境！

“

働き方改革キャンペーンという全社の取り組みを実施したり社内イベント（部活動やイベント）などもあり社内コミュニケーションの機会が多いです。『日本データ大文化祭』という社員のご家族も全国から参加できるイベントを実施したりもしています。

“

「人のあたたかさ」は今も会社方針で大事にしており、入社してよかったと素直に思っている。

“

とても話しやすい人も多く、関係性ができるいろいろな仕事も進めやすいです。

“

チャレンジを推進し、場合によっては助けてくれるフォローもあるため、人情味深い社員が多いと感じています。〇〇さんのためにも、頑張ろう！と思える社内風土です。



日本ビジネスデーター
プロセッシングセンター

更なる成長を目指したい
皆さまのご応募お待ちしております。